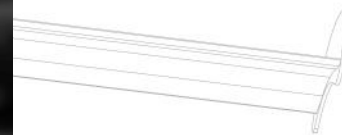
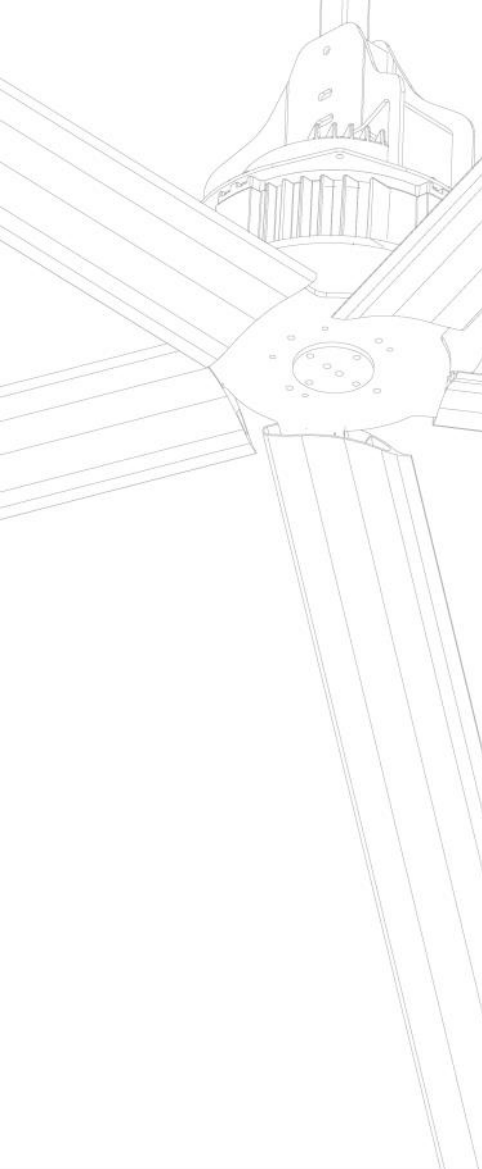




Montage-instructies

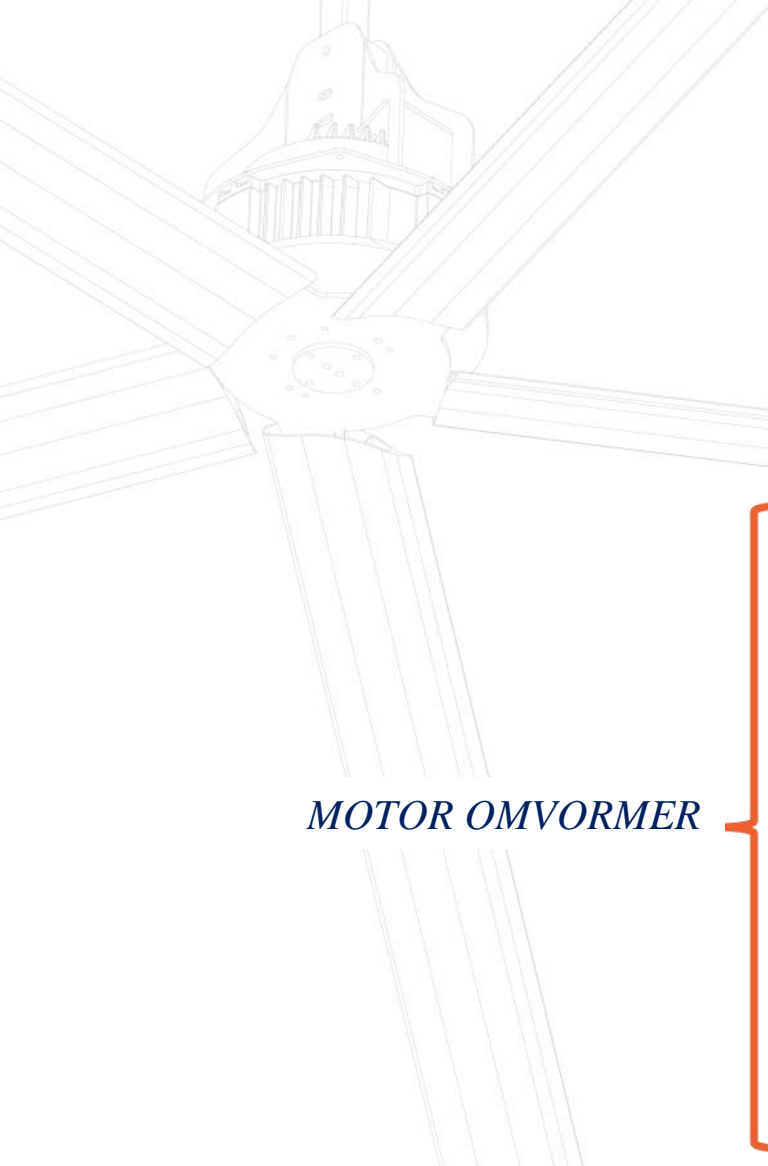




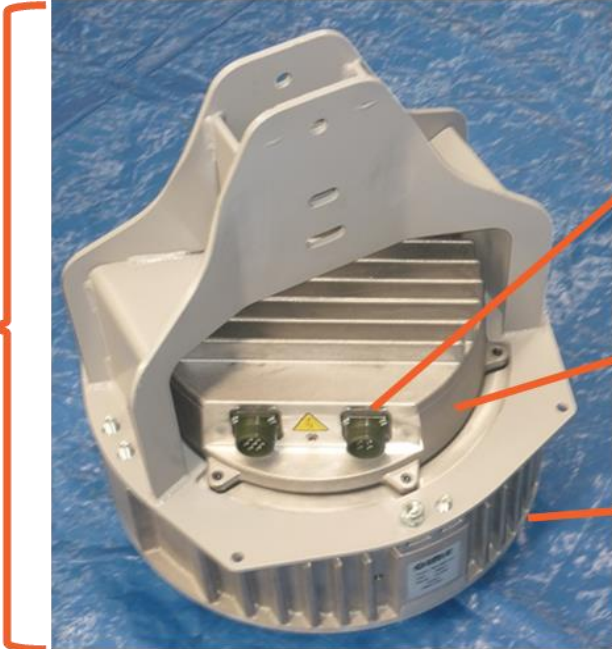
Lees, voordat u met de montage van de ventilator begint, de handleiding aandachtig door en begrijp deze volledig.

Beweging

De HVLS is zwaar, dus voordat deze verplaatst wordt, moet worden gecontroleerd of alle juiste apparatuur aanwezig is om ongevallen met mensen of aan omgeving te voorkomen, moet de persoon die met de ventilator werkt worden geïnformeerd en getraind om de juiste apparatuur te kunnen gebruiken volgens de lokale wetgeving.



MOTOR OMOVORMER



*SNELLE
VERBINDING*

PCB



MOTOR



MACHINE Typologie

IP motor beschermingsgraad: IP 65

Omvormer volgens EMC-normen

Elektrische aansluiting met behulp van snelle verbindingsoptlossing om installatie en vervanging te versnellen

Motor label

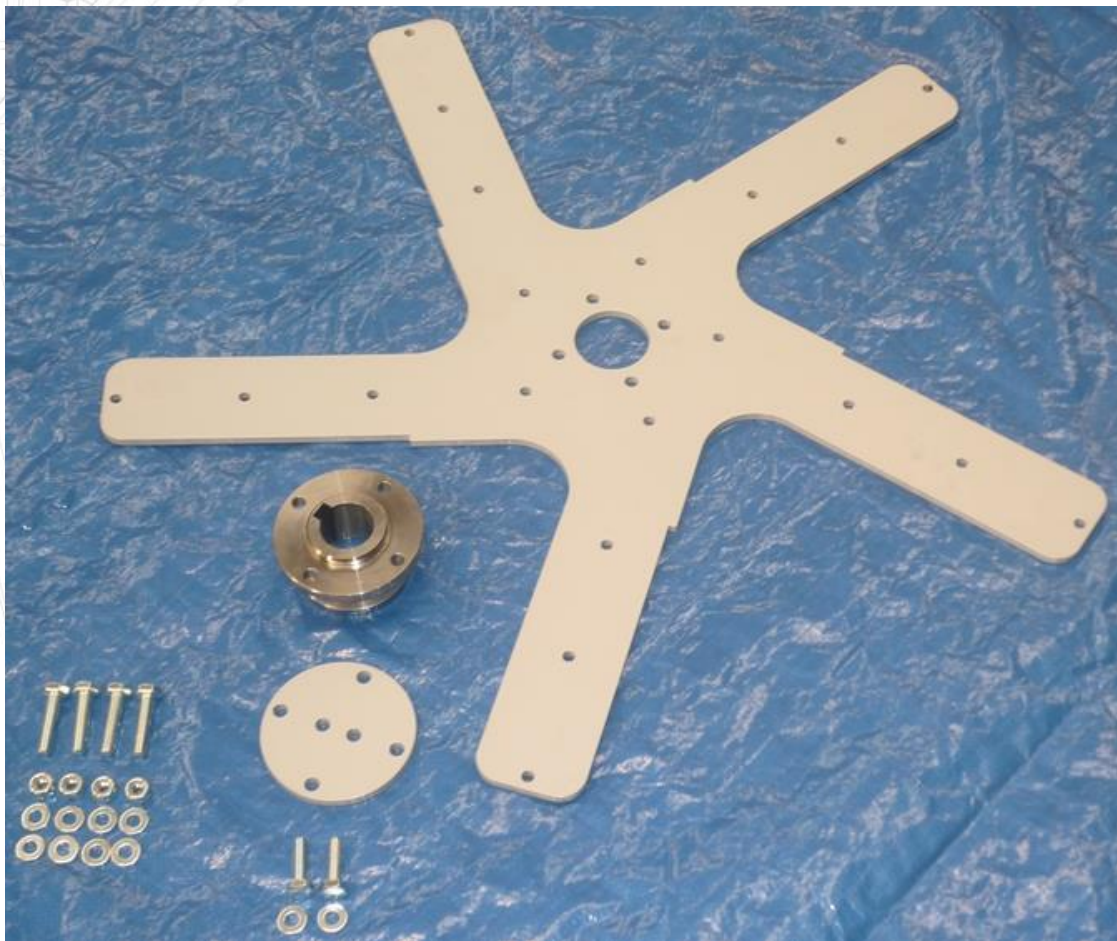
Op elke motor vindt u een label om verschillende motorfamilies te identificeren. Raadpleeg dit label voor discussie, bediening of installatie



A faint, light green line drawing of a wind turbine is visible in the background, showing the nacelle, gearbox, and several blades extending outwards. The drawing is centered and occupies most of the upper half of the page.

HVLS ventilator installatie

Montage Bladsteun aan motor



501271
BLADSTEUN



501183
BEVESTIGINGSPLAAT



501196
NAAF



901468 SCHROEVEN M10x45 TE
901467 ZELFBORGENDE MOEREN M10
901466 SLUITRINGEN 10,5x20 h2



901481 SCHROEVEN M10x35 TE
801332 VEERRINGEN D.10

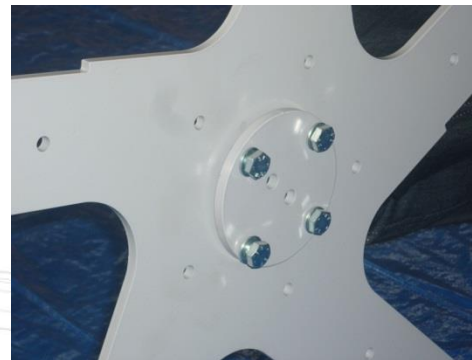
Montage Bladsteun aan motor



ATTENTIE:

De bladsteun moet worden gepositioneerd met de zijde naar boven gericht (zie foto). Let daarom in het bijzonder op de hellingshoeken van de bladsteun.

MONTEER PLAAT IN BLADSTEUN MET SCHROEVEN M10x45 TE MOER. 10,5x20 h2



Montage Bladsteun aan motor



*ATTENTIE:
Plaats de naaf met spiebaan in de richting van de afbeelding
aan de zijkant*

*POSITIE NAAF EN SLUITMOEREN 10,5x20 h2
NAAR ZELFBLOKKENDE BOUT M10*

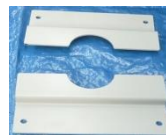
Montage Bladsteun aan motor



*PLAATS DE BLADSTEUN MET SCHIJF OVER DE MOTORAS EN
MONTEER DEZE MET DE KLEMSCHROEVEN M10x35 TE EN
VEERRINGEN D.10*



Montage van veiligheidshouders (indien nodig)



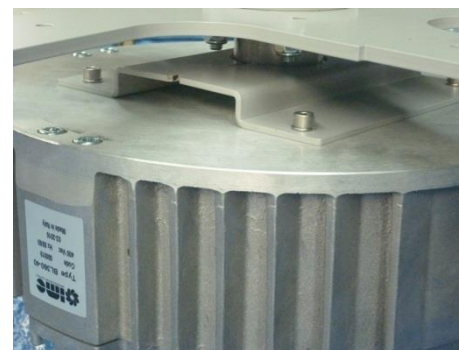
501201
VEILIGHEIDSHOUDER



SCHROEF M8x25 TCEI SS
(Reeds beschikbaar in motor)

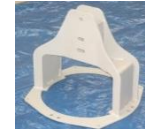
VEERRING D.8
(Reeds beschikbaar in motor)

Montage van veiligheidshouders (indien nodig)



PLAATS VEILIGHEIDSHOUDER EN BEVESTIG ZE MET SCHROEVEN (Reeds beschikbaar in motor)

Montage motorhouder



*501185
MOTORHOUDER*



*901467 ZELFBORGENDE MOER M10
901466 SLUITRING 10,5x20 h2*

*POSITIONEER DE MOTORHOUDER OVER DE MOTOR EN BEVESTIG
DEZE MET DE SLUITRINGEN EN BORGMOEREN*

Montage eindtip aan blad



501198
EINDTIP



901472 SCHROEF M8x45 TCEI
901473 SLUITRING 8,4x16 h1,6
901474 ZELFBORGMOER. M8



BLAD

POSITIONEER DE EIDTIP IN DE INSPARINGEN VAN HET BLAD

MONTEER MET SCHROEVEN, RINGEN EN MOEREN

Montage van bladen aan motorhouder (monteer alleen nadat de ventilator op de eindbestemming is geplaatst)



901484 SCHROEF M8x60 TCEI
901485 SLUITRING 8,4x24 h2
901474 ZELFBORGMOER. M8



ATTENTIE:

Schroeven moeten worden gemonteerd met de schroefkop aan de bovenzijde van elk blad.

PLAATS HET BLAD OM DE BLADSTEUN. MONTEER ZE MET SCHROEVEN, RINGEN EN MOEREN

Bovenzijde blad bevestigd met bouten en borgmoeren.

Montage kokerprofielhouder en kokerprofiel



501184 KOKERPROFIELHOUDER



901470 SCHROEF M12x90 TE
901469 SLUITRING D,14x36 h2,5
901471 BORGMOER M12



501190 KOKERPROFIEL



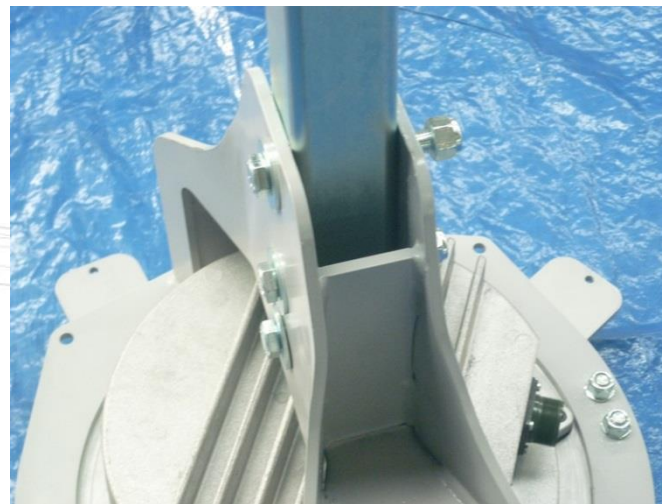
901470 SCHROEF M12x90 TE
901469 SLUITRING D,14x36 h2,5
901471 BORGMOER M12



ATTENTIE:

De positie van de kokerprofielhouder bevindt zich aan de kokerprofielzijde met 2 gaten

Montage kokerprofielhouder en kokerprofiel



PLAATS HET KOKERPROFIEL IN DE MOTORHOUDER EN MONTEER DEZE MET DE SCHROEVEN, RINGEN EN MOEREN

Montage kokerprofielhouder en kokerprofiel



*PLAATS KOKERPROFIEL IN KOKERPROFIELHOUDER EN MONTEER
MET SCHROEF, RINGEN EN MOEREN*

MONTAGEPOSITIE VAN DE KOKERPROFIELHOUDER HANGT AF VAN INSTALLATIEPLAN EN ONTWERP

Montage Bladsteun - Materiaal



501271 Hoofd-bladsteun



501264 Versterkte gevouwen bladsteun met tussenring



901486 SCHROEVEN M8x45 TCEI
901485 RINGEN 8,4x24 h2
901474 BORGMOEREN M8

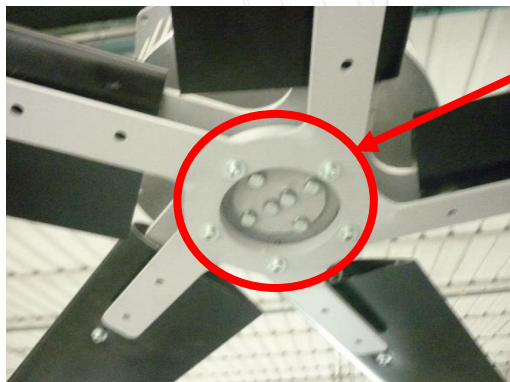
*5 schroeven voor het monteren van de versterkte
gevouwen bladsteun aan hoofd-bladsteun*

Bladsteun montage-instructies

Voor een juiste montage is het noodzakelijk om de juiste volgorde te volgen, zoals aangegeven:

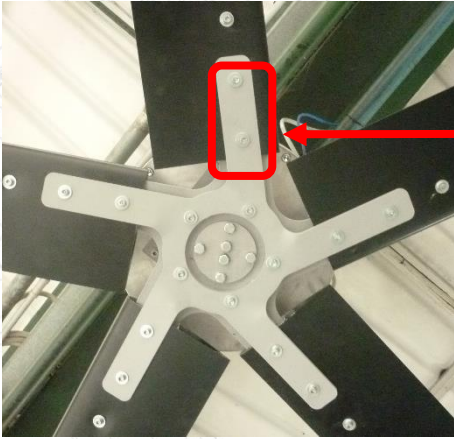


- *Bevestig de hoofd-bladsteun aan de naaf*
- *Schuif de bladen over de spaken van de hoofd-bladsteun en centreer de bevestigingsgaten van het blad (met behulp van een schroevendraaier)*
- *Bevestig zonder de externe schroef voor elk blad vast te draaien met bouten en moeren*



- *Bevestig zonder de 5 centrale schroeven van de versterkte bladsteun aan de hoofdschroef vast te draaien, met bouten en moeren*
- *NB: De gelaste cirkelvormige flens van de versterkte bladsteun moet naar boven wijzen.*

Bladsteun montage-instructies



- *Plaats de andere 2 schroeven in elk blad met ringen en moeren zonder vast te draaien*
- *Draai de 5 centrale schroeven vast die al zijn bevestigd.*
- *Draai de schroeven vast om de bladen te bevestigen*

Montage ventilator voltooid



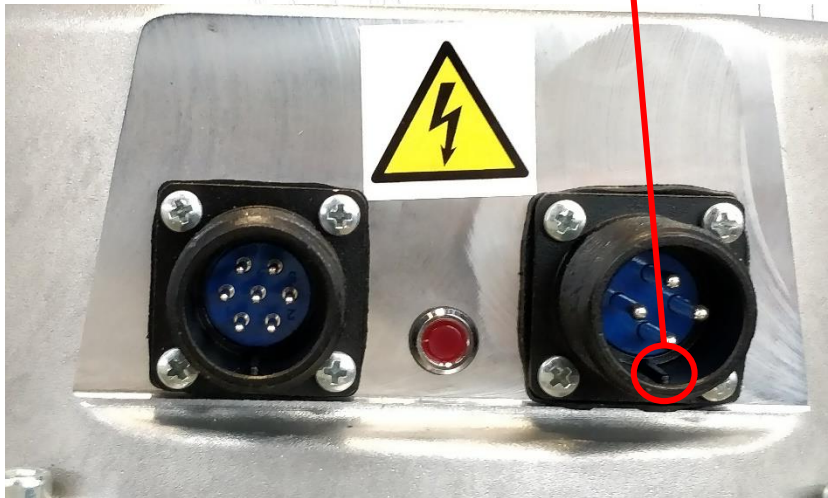
Rotatie met de klok mee (onderaanzicht)

MONTAGE VAN DE MOD-BUS AANSLUITINGEN

Verbind de stroom- en signaal Mod-bus aan de overeenkomstige aansluitingen op de motorbehuizing en let op dat het nokje van het mandeel (1) in de uitsparing van het vrouwdeel (2) komt.



2
1





Eerste start

Nadat de complete ventilator, de aangesloten voeding en de aansluitkabels zijn gemonteerd, schakelt u de stroom in en wacht u ongeveer 30 seconden totdat deze begint te werken, omdat de machine 30 seconden nodig heeft om alle parameters automatisch in te stellen.

Controleer daarna het volgende:

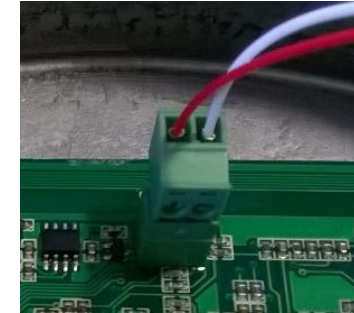
Geen rotatie onbalans door verkeerde componentenassemblage

Er komt geen geluid uit de machine

Motor-led brand om de 2 seconden om te testen of alles goed functioneert

Ventilatorbladen moeten met de klok mee draaien, gezien vanaf de onderkant van de ventilator

Montage printplaat aan motor – tevens mogelijk met motor bevestigd aan dak



501161 M6x16 TCEI

Lean printplaat voor aansluiting van voedingskabel en sonde - LET OP de kleurcodes:
U - ZWART / V - GRIJS / W - BRUIN

Monteer de printplaat op de motor en klem deze vast.

DEMONTAGE HVLS-VENTILATOR: Stroomaansluiting

Verwijder de stroom en de signaal- en stroomaansluitingen.



*Demontage ventilator – SPANNINGVRIJ MAKEN– Handelingen met motoromvormer
verbonden aan het dak*



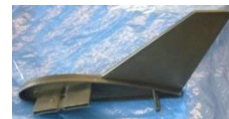
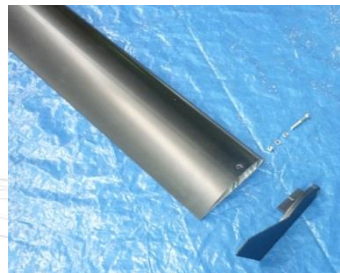
901484 SCHROEF M8x60 TCEI
901485 SLUITRING. 8,4x24 h2
901474 BORGMOER. M8

*DEMONTTEER DE BLADEN DOOR DE SCHROEVEN
LOS TE DRAAIEN*

ATTENTIE:

Demontage vereist dat u voldoende middelen gebruikt om de bladen en het gewicht te ondersteunen, dus bereid alles voor voordat u begint te werken.

Demontage ventilator - EINDTIP - Handeling met blad op de grond



501198 EINDTIP

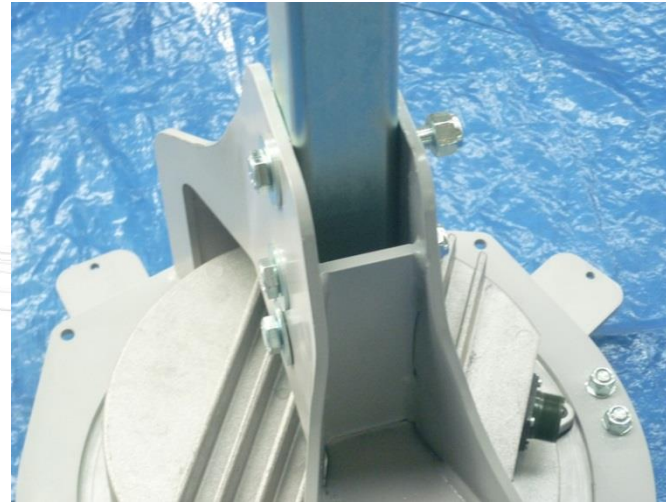


*901472 SCHROEF M8x45 TCEI
901473 SLUIRING 8,4x16 h1,6
901474 BORGMOER M8*



BLAD

Demontage ventilator– MOTOROMVORMER - Handeling met motoromvormer bevestigd aan het dak



DEMONTEER MOTORHOUDER VAN KOKERPROFIEL

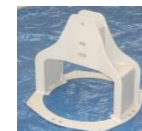


901470 SCHROEF M12x90 TE
901469 SLUITRING D,14x36 h2,5
901471 BORGMOER M12

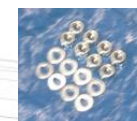
ATTENTIE:

Demontage vereist dat u voldoende middelen gebruikt om de bladen en het gewicht te ondersteunen, dus bereid alles voor voordat u begint te werken.

Demontage ventilator - Ondersteuning van bladen - Handeling met Motoromvormer op de vloer



501185 MOTORHOUDER



901467 BORGMOER M10
901466 SLUTTRING 10,5x20 h2

DEMONTEER MOTORHOUDER VAN MOTOROMVORMER

ATTENTIE:

Gebruik voldoende ondersteuning om te voorkomen dat het steunblad direct in contact komt met de vloer

Demontage ventilator - BLAD STEUN - Handeling uit te voeren met motoromvormer op de vloer



901468 SCHROEF M10x45 TE
901467 BORMOER M10
901466 SLUITRING 10,5x20 h2



901481 SCHROEF M10x35 TE
801332 SLUITRING BOEM D.10



501271 BLADSTEUN



501183 BEVESTIGINGSPLAAT

DEMONTEER BLADSTEUN VAN DE AS EN DE NAAF EN HAAL DE ONDERDELEN ER UIT

ATTENTIE:

Draai de motor 180 ° om de handeling uit te voeren

Demontage ventilator– NAAF- Handeling met Motoromvormer naar de vloer



A



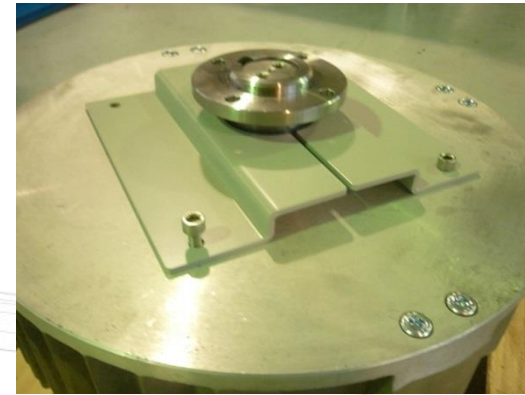
501196 NAAF

NA DEGEMONTEERDE BLADE STEUN, DEMONTAGE HUB

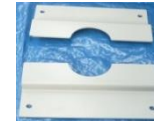
ATTENTIE:

A - De naaf is sterk verbonden met de as - U heeft hiervoor geschikt gereedschap nodig.

B - Indien de veiligheidshouder aanwezig is; demonteer de veiligheidshouder voordat u de naven losschroeft



B



501201 VEILIGHEIDSHOUDER



SCHROEF M8x25 TCEI SS

VEERRING BOEM D.8

Demontage Ventilator- OVMORMER



DRAAI DE MOTOR 180°



ONTKOPPEL DE KABEL



PCB



501161 M6x16 TCEI

ATTENTIE:

Vermijd dat de as in contact komt met de vloer om schade te voorkomen.



Elektrische aansluiting

Electrische aansluiting

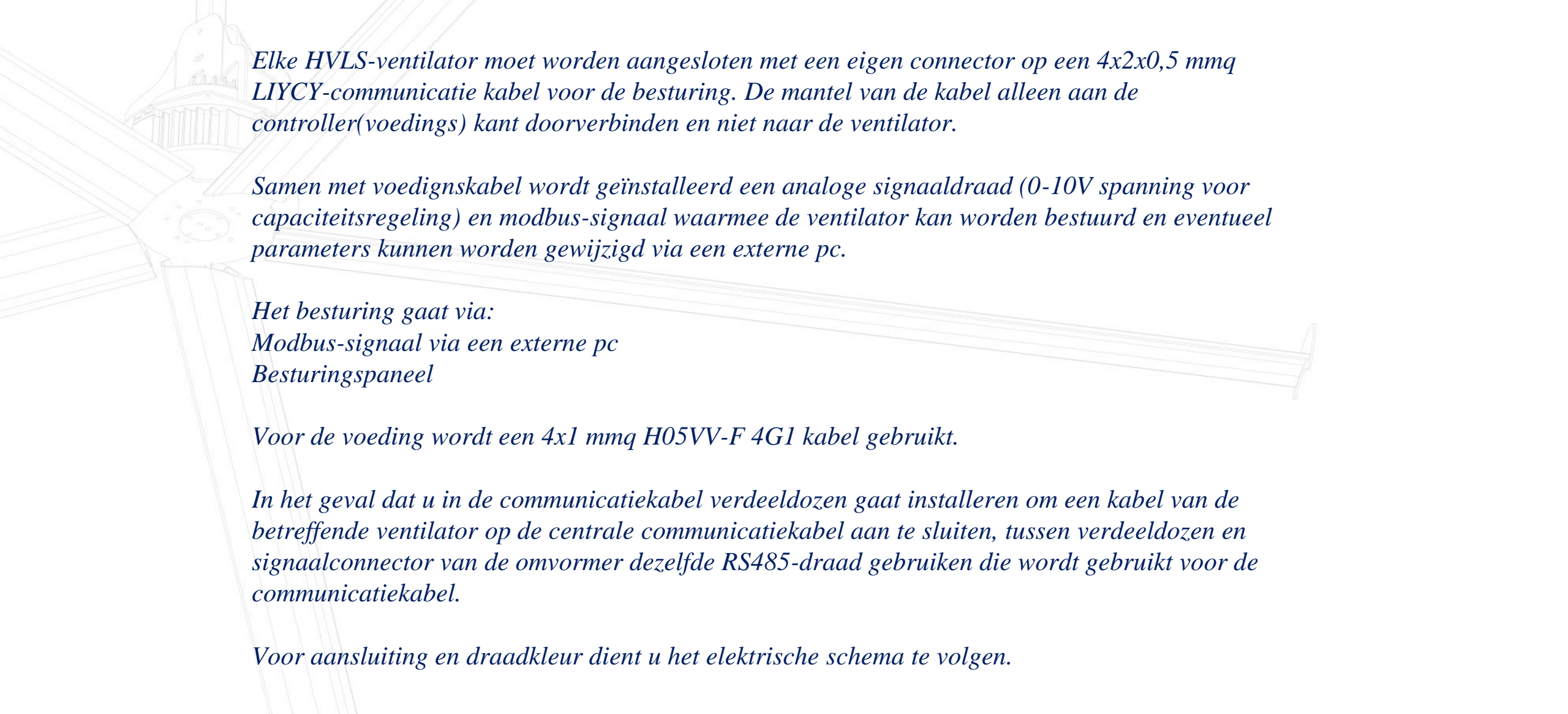
De HVLS-ventilatoren dienen te worden gevoed door 3 x 200-480V 50/60 Hz + aarde via bekabeling gebaseerd op lokale voorschriften en de te aan te sluiten belasting.

De bekabeling uit te voeren volgens bijgevoegde schema's.

Elke groep HVLS fans die als 1 groep wordt aangestuurd te voorzien van een thermische motorbeveiliging.

De groepenkast of eventueel groepenkasten te voorzien van een aardlekschakelaar Type A 300 mA.

Let op: Op de groepenkast of kasten uitsluitend de betreffende HVLS fans aansluiten zodat de geïnstalleerde beveiliging specifiek alleen de aangesloten fans beveiligen.



Elke HVLS-ventilator moet worden aangesloten met een eigen connector op een 4x2x0,5 mmq LIYCY-communicatie kabel voor de besturing. De mantel van de kabel alleen aan de controller(voedings) kant doorverbinden en niet naar de ventilator.

Samen met voedingskabel wordt geïnstalleerd een analoge signaaldraad (0-10V spanning voor capaciteitsregeling) en modbus-sigitaal waarmee de ventilator kan worden bestuurd en eventueel parameters kunnen worden gewijzigd via een externe pc.

Het besturing gaat via:

Modbus-sigitaal via een externe pc

Besturingspaneel

Voor de voeding wordt een 4x1 mmq H05VV-F 4G1 kabel gebruikt.

In het geval dat u in de communicatiekabel verdeelkasten gaat installeren om een kabel van de betreffende ventilator op de centrale communicatiekabel aan te sluiten, tussen verdeelkasten en sigitaalconnector van de omvormer dezelfde RS485-draad gebruiken die wordt gebruikt voor de communicatiekabel.

Voor aansluiting en draadkleur dient u het elektrische schema te volgen.

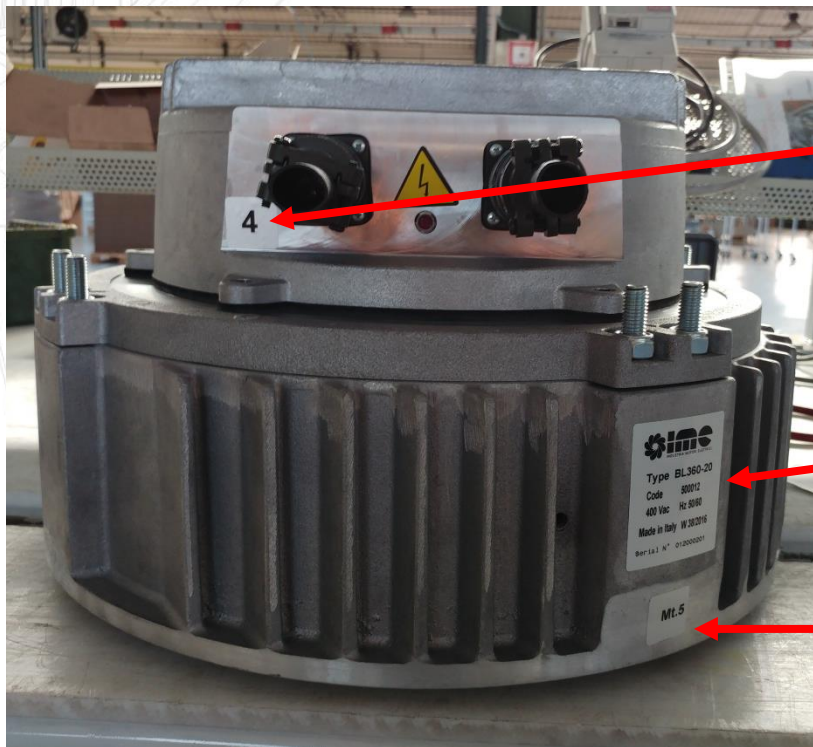
Waarschuwingen voor onderhoud en diagnostische acties

Veel onderhoudsingrepen en diagnostische acties van de ventilator kunnen via een externe verbinding worden uitgevoerd.

Om dit te doen, is het echter noodzakelijk om precies de ventilator te identificeren en aan te sluiten.

*Daarom, **GEDURENDE DE INSTALLATIE IS HET VERPLICHT:***

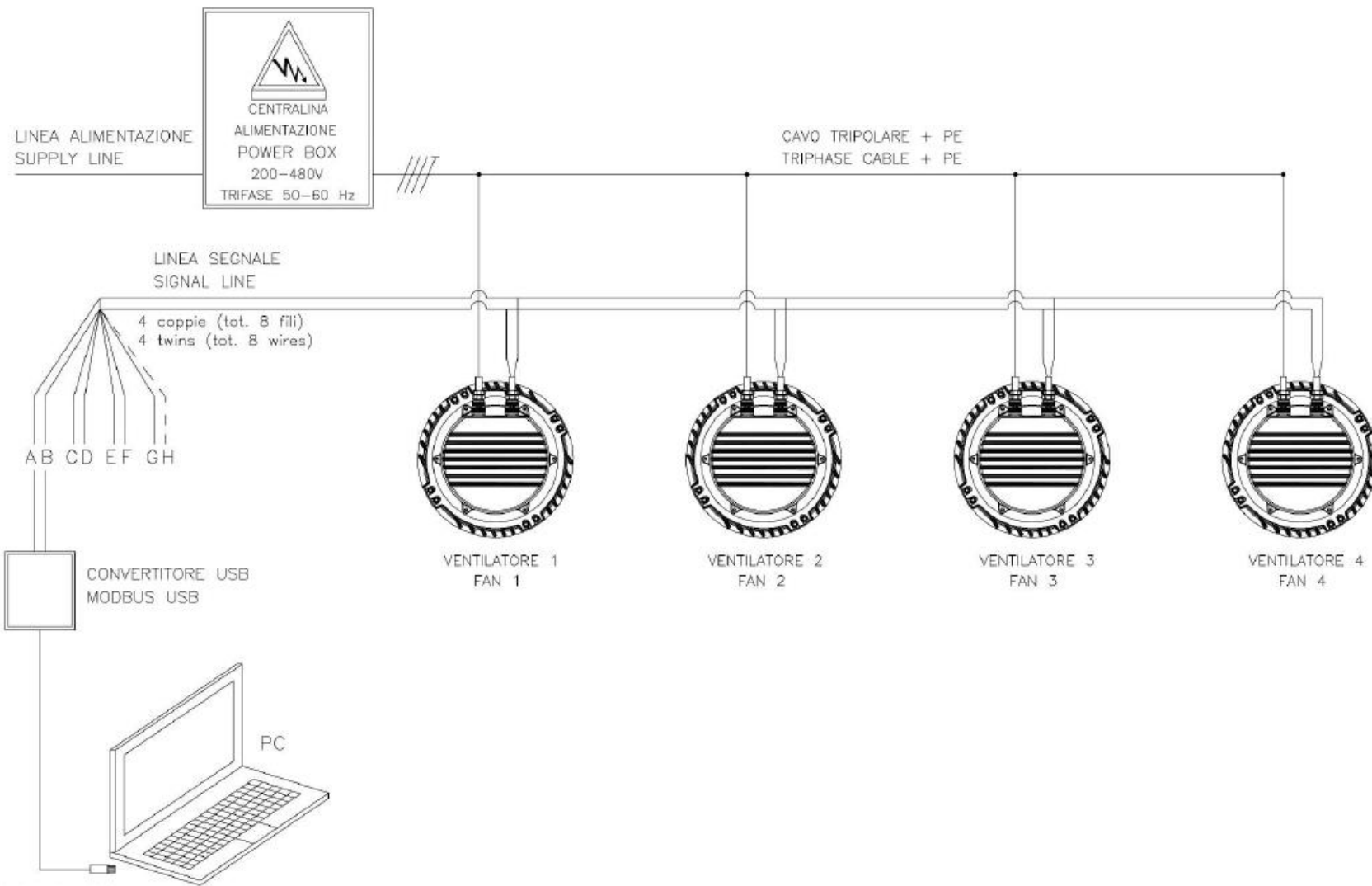
- 1) Per groep aan te sturen HVLS fans een kabel voor de Modbus aansluiting trekken tot aan het besturingspaneel.*
- 2) Leg in een schema het serienummer en het Modbus-adres van elke motor vast, evenals hun plaatsing (om elke machine eenduidig te identificeren) in geval van onderhoud*
- 3) Controleer of er op dezelfde kabel geen twee motoren met identieke Modbus-adressen zijn geïnstalleerd.*



Modbus adreslabel

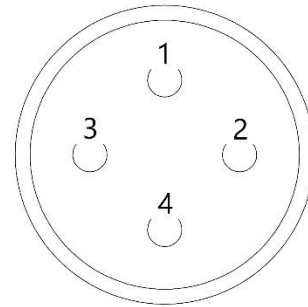
Type motoromvormer en label met serienummer

Label met bladdiameter-instelling omvormer



CONNECTOREN PIN LEGENDA

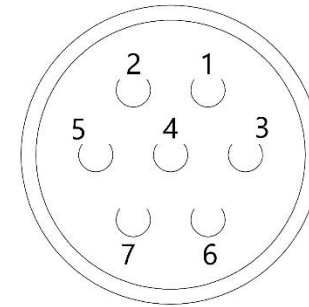
SUPPLY CONNECTOR



PIN

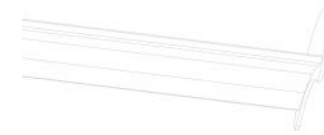
- 1 : L3
- 2 : L2
- 3 : L1
- 4 : PE

IN/OUT CONNECTOR



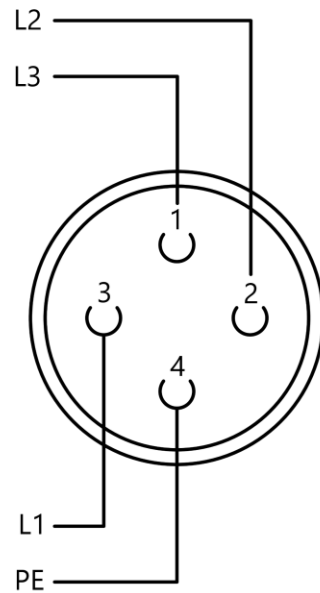
PIN

- 1 : Modbus A
- 2 : Modbus B
- 3 : Reverse
- 4 : Start
- 5 : Analogic IN (0-10V)
- 6 : +10V - I
- 7 : GND+Shield

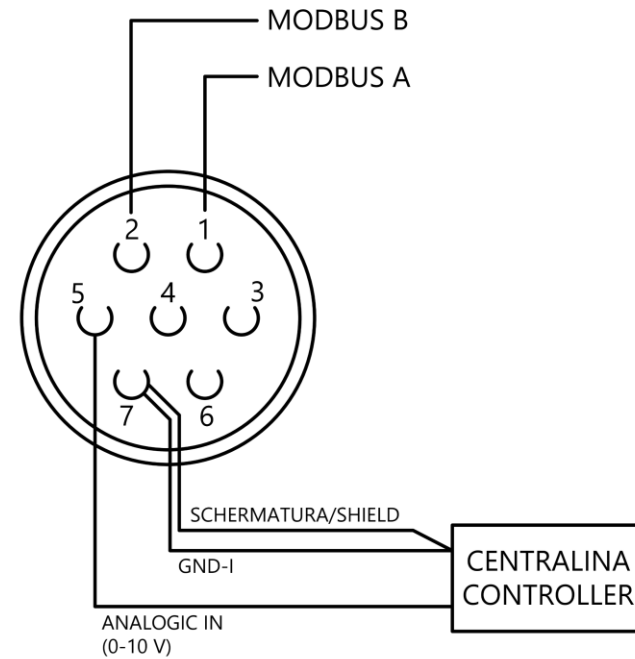


CONTROLLER BASIS SCHEMA

SUPPLY CONNECTOR

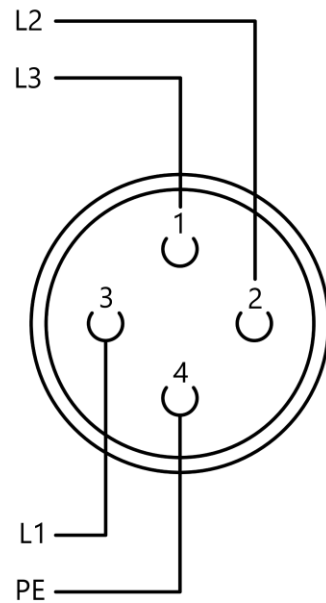


IN/OUT CONNECTOR

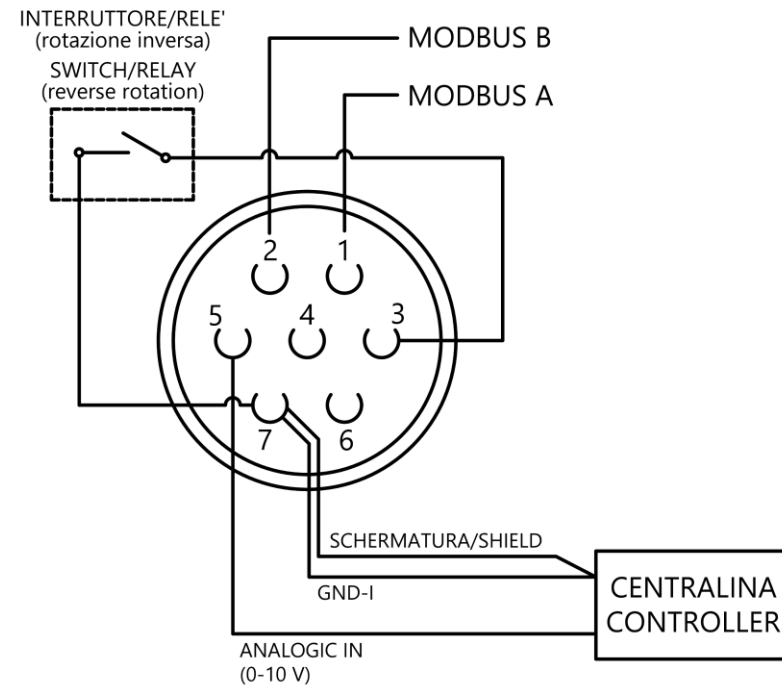


CONTROLLER OMGEKEERDE SCHEMA

SUPPLY CONNECTOR

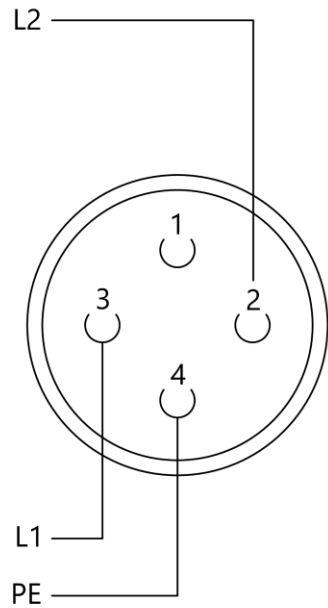


IN/OUT CONNECTOR

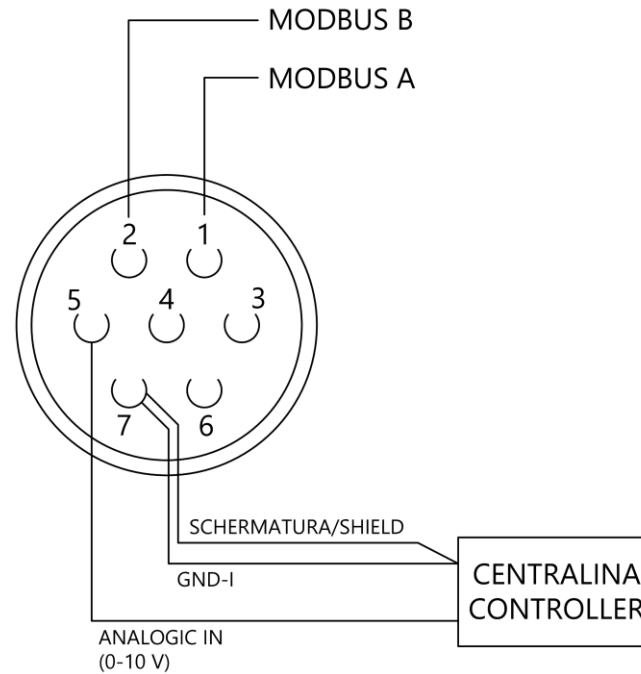


CONTROLLER BASIS SCHEMA MET EEN FASE

SUPPLY CONNECTOR

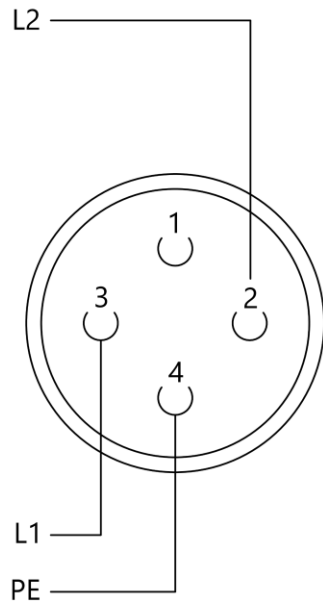


IN/OUT CONNECTOR



CONTROLLER BASIS EENFASE OMKEERREGELING

SUPPLY CONNECTOR



IN/OUT CONNECTOR

